

ПАСПОРТ  
и  
РУКОВОДСТВО ПО УСТАНОВКЕ И ЭКСПЛУАТАЦИИ  
Кодонаборная панель со считывателем карт EM-MARIN и автономным  
контроллером

**TS-KBD-EM Rondo**



Параметры и характеристики изделия могут меняться без предварительного уведомления.



## Оглавление

Общие сведения и назначение изделия.....	1
Особенности.....	1
Комплект поставки.....	1
Установка.....	2
Назначение соединительных проводов.....	2
Схема подключения.....	3
Звуковая и световая индикация при работе кодонаборной панели.....	3
Настройка кодонаборной клавиатуры.....	4
Вход в режим программирования и выход из режима программирования.....	4
Программирование мастер кода.....	4
Общие замечания по добавлению карт и/или кодов.....	4
Добавление карт пользователей.....	5
Добавление кода пользователя.....	5
Добавление пользователей с функцией ограниченного количества открываний.....	5
Удаление пользователей.....	6
Настройка режима доступа.....	6
Настройка режима работы реле.....	6
Настройка тревоги подбора карт/кодов.....	7
Действия пользователя.....	7
Смена кода пользователя.....	7
Открывание двери.....	7
Отключение тревоги.....	7
Сброс на заводские установки.....	7
Основные технические характеристики.....	8
Утилизация.....	9
Техническое обслуживание.....	9
Гарантийные обязательства.....	9
Сведения о сертификации.....	9

## Общие сведения и назначение изделия

Кодонаборная панель со встроенным считывателем идентификаторов формата Em-margin предназначена для создания автономной системы контроля доступа. Программирование устройства производится с помощью кодонаборной клавиатуры.

Панель имеет встроенный контроллер с памятью до 1000 карт/кодов (990 обычных пользователей и 10 пользователей с ограниченным количеством открываний, от 1 до 10). Считыватель кодонаборной панели совместим с картами, брелоками и другими идентификаторами формата Em-margin.

Устройство имеет питание 12-18В постоянного тока.

## Особенности

- Класс защиты корпуса IP66
- Поддержка идентификаторов Em-margin
- Трехцветный индикатор статуса, звуковая индикация
- Импульсный или триггерный режимы работы реле замка
- Датчик вскрытия корпуса
- Работа при низких температурах (до -40°C)

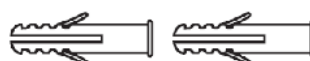
## Комплект поставки



TS-KBD-EM Rondo



Диод 1N4004



Дюбели - 2 шт.

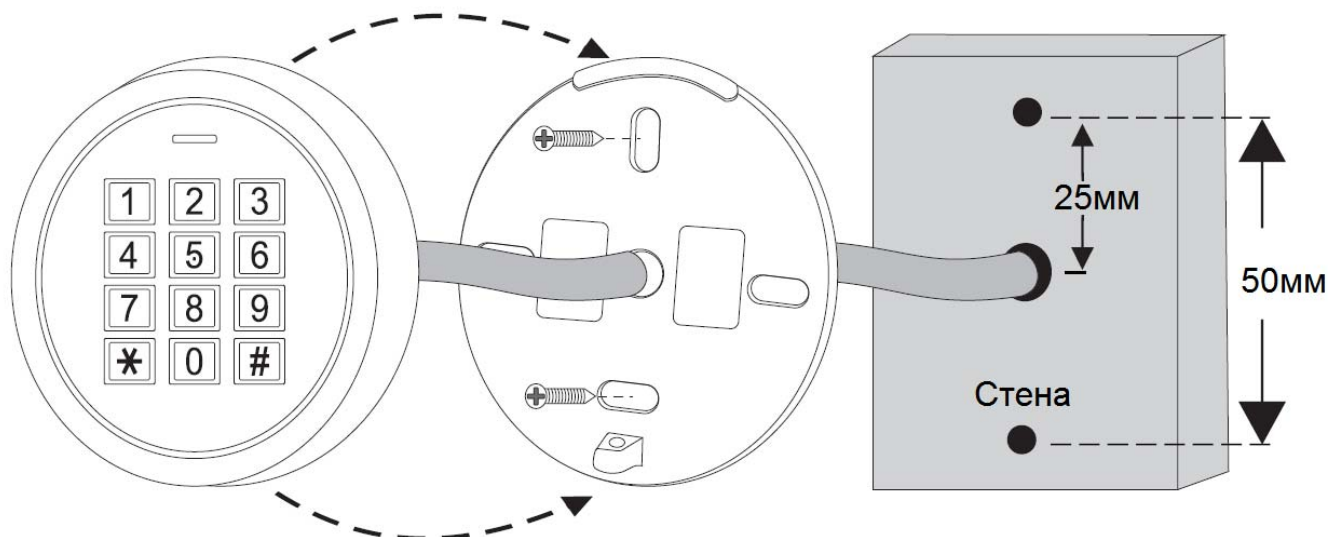


Шурупы - 2 шт.



Ключ

## Установка

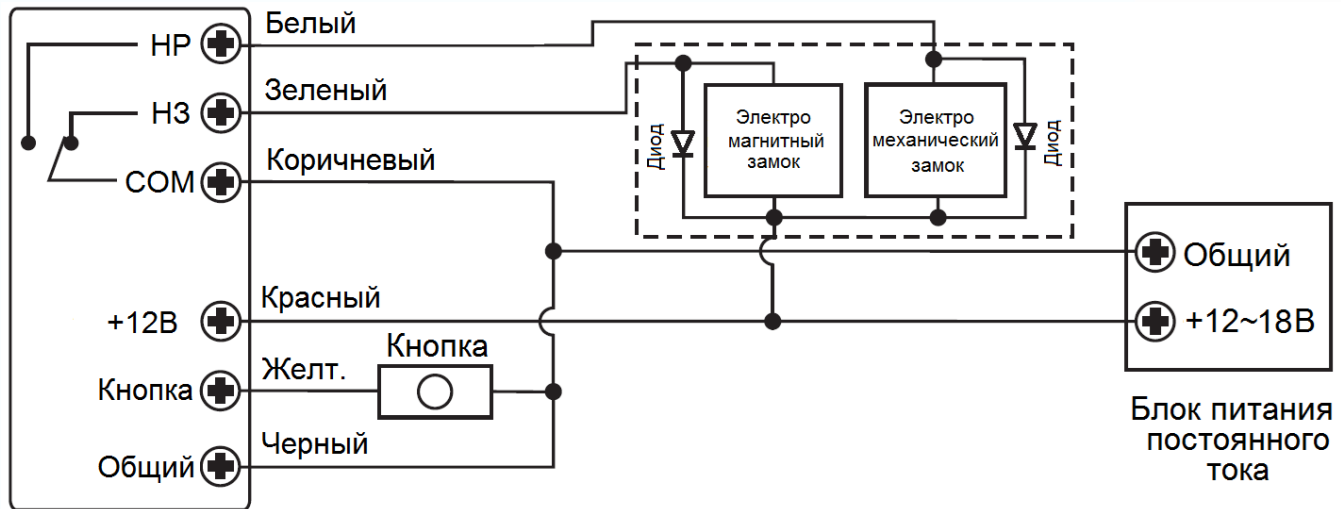


- Отверните фиксирующий винт внизу корпуса устройства.
- Снимите заднюю крышку устройства
- Просверлите 2 отверстия в стене для дюбелей и одно отверстие для ввода кабеля.
- Вставьте дюбели в отверстия.
- Закрепите заднюю крышку на стене шурупами.
- Подключите кабель устройства удобным вам методом.
- Установите устройство на заднюю крышку и закрепите его винтом снизу.

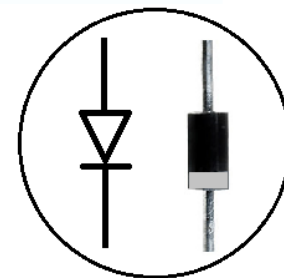
## Назначение соединительных проводов

Цвет провода	Назначение	Примечание
Красный	Питание +12...18В	Вход питания плюс 12...18В
Черный	Общий провод (GND)	Общий провод, минус питания
Белый	Реле НР	Нормально разомкнутый контакт реле
Коричневый	Реле общий (COM)	Переключающийся контакт реле
Зеленый	Реле НЗ	Нормально замкнутый контакт реле
Желтый	Кнопка «Выход»	Вход кнопки запроса на выход (RTE)

### Схема подключения



**Внимание:** Если в замке отсутствуют установленные при производстве защитные элементы или цепи размагничивания, то обязательно установите диод (из комплекта поставки) или варистор на 18-20 вольт (при питании замка от 12-15В), параллельно обмотке замка, для гашения импульсов самоиндукции замка. При отсутствии защитного элемента, реле панели может быть повреждено, что не является гарантийным случаем.



**Маркировка диода  
1N4004**

### Звуковая и световая индикация при работе кодонаборной панели

Режим работы	Индикатор	Зуммер
Ожидание	Красный горит	Молчит
Вход в режим программирования	Красный мигает	Один сигнал
Режим программирования	Оранжевый горит	Один сигнал
Ошибка выполнения операции	Красный мигает 3 раза	Три сигнала
Выход из режима программирования	Красный горит	Один сигнал
Открытие замка	Зеленый горит	Один сигнал
Тревога	Красный быстро мигает	Повторяющиеся сигналы

## Настройка кодонаборной клавиатуры

**Внимание:** При настройке панели учитывайте режим работы и тип подключенного замка, неправильная настройка кодонаборной панели может вывести замок из строя.

### Термины:

- **№ (номер) пользователя:** назначается пользователю (карте/коду) для идентификации пользователя. Номера обычных пользователей от 0 до 989. Пользователи с функцией ограниченного количества открываний имеют номера от 990 до 999.

Номера пользователей вводятся без нулей в начале номера.

**Внимание:** знание номера пользователя очень важно. Изменение карты или кода пользователя требует ввода его номера.

- **Карта:** карта, брелок, браслет или любой другой предмет, содержащий в своем составе идентификатор формата EM-MARIN
- **Код:** может содержать любые 4–6 цифр, кроме 1234 (зарезервировано).

### Вход в режим программирования и выход из режима программирования

Порядок действий	Набор команды на клавиатуре
Вход в режим программирования	<b>* (Мастер код) #</b> (заводская установка кода: <b>123456</b> )
Выход из режима программирования	<b>*</b>

### Программирование мастер кода

Порядок действий	Набор команды на клавиатуре
Вход в режим программирования	<b>* (Мастер код) #</b> (заводская установка кода: <b>123456</b> )
Ввод нового мастер кода	<b>0 (Новый Мастер код) # (Повтор Мастер кода) #</b> (мастер код – любые 6 цифр)
Выход из режима программирования	<b>*</b>

### Общие замечания по добавлению карт и/или кодов

- Коды пользователей должны быть уникальными. Нельзя запрограммировать одинаковый код разным пользователям.
- При добавлении карты пользователю, этому пользователю автоматически добавляется код 1234. Код 1234 не открывает замок, а предназначен только для самостоятельной смены кода пользователем, смотри пункт «Действия пользователей» ниже.
- При добавлении кода с использованием номера пользователя, код должен присваиваться свободному номеру пользователя, т.е. не имеющего запрограммированной карты или кода.
- Смена запрограммированного ранее кода через команду **1 (№ пользователя) # (код пользователя) #** производится в соответствии с разделом «Действия пользователей».



**Добавление карт пользователей**

Порядок действий	Набор команды на клавиатуре
Вход в режим программирования	<b>* (Мастер код) #</b> (заводская установка: 123456)
<b>Добавление карт пользователей</b>	
Последовательное добавление карт (при поднесении карты она заносится для следующего свободного номера пользователя)	<b>1 (Поднесение карты) #</b> Карты могут добавляться последовательно.
Добавление карты для пользователя	<b>1 (№ пользователя) # (поднесение карты) #</b> (№ пользователя от 0 до 989)
Выход из режима программирования	<b>*</b>

**Добавление кода пользователя**

Порядок действий	Набор команды на клавиатуре
Вход в режим программирования	<b>* (Мастер код) #</b> (заводская установка: 123456)
Последовательное добавление кодов	<b>1 (Код пользователя) #</b> Коды могут добавляться последовательно и должны быть уникальными. (Код от 4 до 6 цифр, кроме 1234) Пример ввода кодов: 1 2580#258036#2581#
Добавление кода для пользователя	<b>1 (№ пользователя) # (код пользователя) #</b> (№ пользователя от 0 до 989) (Код от 4 до 6 цифр, кроме 1234) Код должен быть уникальным.
Выход из режима программирования	<b>*</b>

**Добавление пользователей с функцией ограниченного количества открываний**

Порядок действий	Набор команды на клавиатуре
Вход в режим программирования	<b>* (Мастер код) #</b> (заводская установка: 123456)
Добавление карты	<b>8 (0-9 #) (№ пользователя) # (поднесение карты) #</b> (0-9 количество открываний, где 0=10 открываний) (№ пользователей от 990 до 999)
Добавление кода	<b>8 (0-9 #) (№ пользователя) # (код пользователя) #</b> (0-9 количество открываний, где 0=10 открываний) (№ пользователя от 990 до 999) (Код от 4 до 6 цифр, кроме 1234) Код должен быть уникальным.
Выход из режима программирования	<b>*</b>



### Удаление пользователей

Порядок действий	Набор команды на клавиатуре
Вход в режим программирования	<b>* (Мастер код) #</b> (заводская установка: 123456)
<b>Удаление карт пользователей</b>	
Удаление карты по карте	<b>2 (Поднесение карты) #</b> Карты могут удаляться последовательно.
Удаление карты по № пользователя	<b>2 (№ пользователя) #</b> (№ пользователя любой от 0 до 989)
<b>Удаление кода пользователя</b>	
Удаление кода по коду	<b>2 (Код пользователя) #</b>
Удаление кода по № пользователя	<b>2 (№ пользователя) #</b> (№ пользователя любой от 0 до 989)
<b>Удаление всех пользователей</b>	
Удаление всех пользователей	<b>2 0000 #</b>
Выход из режима программирования	<b>*</b>

### Настройка режима доступа

**Внимание:** режим доступа «по карте и коду» подразумевает одновременное использование карты и кода. Предъявление только карты или только кода в этом режиме не открывает замок.

Порядок действий	Набор команды на клавиатуре
Вход в режим программирования	<b>* (Мастер код) #</b> (заводская установка: 123456)
Доступ по карте <b>или</b> коду	<b>3 0 #</b>
Доступ по карте <b>и</b> коду	<b>3 1 #</b>
Доступ только по картам	<b>3 2 #</b> (заводская установка)
Выход из режима программирования	<b>*</b>

### Настройка режима работы реле

Порядок действий	Набор команды на клавиатуре
Вход в режим программирования	<b>* (Мастер код) #</b> (заводская установка: 123456)
Импульсный режим	<b>4 (1-99) #</b> Время реле 1-99 секунд. Заводская установка: 5 секунд.
Триггерный режим	<b>4 0 #</b> Реле будет работать в триггерном режиме – переключаться в противоположное состояние при поднесении карты или вводе кода.
Выход из режима программирования	<b>*</b>





### Настройка тревоги подбора карт/кодов

Тревога подбора карт/кодов включается после 10 попыток поднесения незапрограммированных карт, при этом доступ блокируется на 10 минут (заводская установка – выключено).

Порядок действий	Набор команды на клавиатуре
Вход в режим программирования	<b>* (Мастер код) #</b> (заводская установка: 123456)
Отключение контроля подбора карт/кодов	<b>6 0 #</b> (заводская установка)
Блокировка при определении подбора карт/кодов	<b>6 1 #</b> Доступ блокируется на 10 минут
Тревога при подборе карт/кодов	<b>6 2 #</b>
Установка времени тревоги для команды <b>62 #</b> и времени тревоги при вскрытии устройства	<b>5 (0-3) #</b> - установка времени тревоги от 0 до 3 минут. (заводская установка 1 минута)
Выход из режима программирования	<b>*</b>

### Действия пользователя

#### Смена кода пользователя

**Внимание:** действия выполняются НЕ в режиме программирования, пользователь может сам изменить свой код.

- Изменение кода по карте. При добавлении карты пользователю присваивается недействующий код 1234, который необходимо использовать как «старый» код, при первоначальной смене кода.

**\* (поднесите карту) (старый код) # (новый код) # (повторение нового кода) #**

- Изменение кода по номеру пользователя и коду

**\* (№ пользователя) # (старый код) # (новый код) # (повторение нового кода) #**

#### Открывание двери

Поднесите действующую карту доступа или введите действующий код. Если включен режим «Карта+код», то пользователь сначала должен поднести карту, а потом набрать код.

#### Отключение тревоги

Поднесите действующую карту доступа или введите действующий код или введите Мастер код #.

### Сброс на заводские установки

- Выключите питание кодонаборной панели,
- нажмите кнопку **\*** и удерживая её, включите питание, зуммер выдаст два сигнала,
- отпустите кнопку **\***, зуммер выдаст еще один сигнал.

**Примечания:** При сбросе на заводские установки, информация пользователей не удаляется.



## Основные технические характеристики

<b>Количество пользователей</b> Обычные пользователи Пользователи с функцией ограниченного количества открываний	<b>1000</b> 990 10
<b>Напряжение питания</b> Ток потребления	<b>12 – 18 В постоянного тока</b> Не более 80 мА
<b>Считыватель карт</b> Рабочая частота Дальность считывания	<b>Em-marin</b> 125 кГц 1 – 4 см (в зависимости от типа и конструктивных особенностей идентификаторов)
<b>Реле</b> Настройка времени реле Коммутируемый ток реле замка	<b>Одно (НЗ, НР, Общий)</b> 1 – 99 секунд (заводская установка 5 сек) Не более 2 А
<b>Условия эксплуатации</b> Рабочая температура Рабочая влажность	<b>Класс защиты IP66</b> -40 +60 град.С 10% – 98%
<b>Физические характеристики</b> Размеры Вес нетто Вес в упаковке	<b>Корпус из цинкового сплава</b> Диаметр 73мм, толщина 20 мм 185 г 285 г

\*Содержание драгоценных материалов: не требует учёта при хранении, списании и утилизации.



## Правила хранения и транспортировки

Хранение изделия в потребительской таре должно соответствовать условиям хранения 1 по ГОСТ 15150-69. В помещениях для хранения изделия не должно быть паров кислот, щёлочи, агрессивных газов и других вредных примесей, вызывающих коррозию.

Устройства в транспортной таре перевозятся любым видом крытых транспортных средств, в соответствии с требованиями действующих нормативных документов.

## Утилизация

Изделие можно утилизировать как бытовую технику без принятия специальных мер защиты окружающей среды.

## Техническое обслуживание

Техническое обслуживание изделия должно проводиться не реже одного раза в год.

Ежегодные работы по техническому обслуживанию включают:

- а) проверку работоспособности изделия, согласно инструкции по монтажу;
- б) проверку целостности корпуса изделия, надёжности креплений, контактных соединений;
- в) очистку корпуса изделия от пыли и грязи.

## Гарантийные обязательства

Изготовитель гарантирует соответствие изделия требованиям эксплуатационной документации при соблюдении потребителем правил транспортирования, хранения, монтажа и эксплуатации.

Средний срок службы изделия – не менее 5 лет.

Гарантийный срок эксплуатации – 12 месяцев с даты приобретения.

При отсутствии документа, подтверждающего факт приобретения, гарантийный срок исчисляется от даты производства.

Год и месяц производства указаны в серийном номере устройства.

## Сведения о сертификации

Изделие соответствует требованиям технических регламентов Таможенного союза ТР ТС 020/2011, ТР ТС 004/2011 и ТР ЕАЭС 037/2016.

## Сделано в Китае

Изготовитель: Секьюкей Технолоджи ЛТД, г.Шэньчжэнь, р-н Лонган, округ Бантьян, шоссе Дафа, индустриальный парк Лонгби, стр.13, 5 этаж

Импортер: ООО "Логист", 109156, г. Москва, ул. Саранская, дом 4/24, помещение XV, офис 2.  
Тел.: (495) 739-22-83, <http://www.tantos.pro>, E-mail: [info@tantos.pro](mailto:info@tantos.pro)

Параметры и характеристики изделия могут меняться без предварительного уведомления.

Актуальную версию паспорта на устройство смотрите на сайте [www.tantos.pro](http://www.tantos.pro) на странице изделия.

