



# КРАТКАЯ ИНСТРУКЦИЯ

## ЦВЕТНОЙ ВИДЕОДОМОФОН

### STV-M4102AND



Перед началом установки оборудования следует внимательно изучить данное руководство

## СОДЕРЖАНИЕ

ОПИСАНИЕ ПРОДУКТА.....	3
МЕРЫ ПРЕДОСТОРОЖНОСТИ .....	3
КОНСТРУКЦИЯ И ОРГАНЫ УПРАВЛЕНИЯ МОНИТОРА СТV-M4102АНD.....	4
МОНТАЖ МОНИТОРА СТV-M4102АНD .....	7
СХЕМА ПОДКЛЮЧЕНИЯ.....	9
Подключение вызывной панели (в комплект не входит).....	9
Подключение дополнительных устройств.....	10
Требования к кабелям подключения .....	12
МОБИЛЬНОЕ ПРИЛОЖЕНИЕ СТVISOR.....	12
КОМПЛЕКТ ПОСТАВКИ ВИДЕОДОМОФОНА СТV-M4102АНD .....	12
ТЕХНИЧЕСКИЕ ХАРАКТЕРИСТИКИ МОНИТОРА СТV-M4102АНD.....	13
ПРАВИЛА ХРАНЕНИЯ .....	14
ПРИЛОЖЕНИЕ: СПИСОК СОВМЕСТИМЫХ КАРТ ПАМЯТИ MICROSD .....	14

### **ВНИМАНИЕ**

Полная инструкция по настройке и эксплуатации монитора СТV-M4102АНD доступна для загрузки на сайте [ctvcctv.ru](http://ctvcctv.ru) в разделе «Каталог» на странице продукта!

## ОПИСАНИЕ ПРОДУКТА

Цветной видеодомофон (монитор) СТВ-М4102АНД предназначен для организации контроля доступа и двусторонней аудио-видео связи с посетителем при подключенной ответной части - вызывной панели СТВ.

К монитору можно подключить одну или две вызывные панели, одну или две дополнительные внешние камеры, один или два датчика тревоги, а также до 3 дополнительных домофонных мониторов марки СТВ, поддерживающих работу в дополнительном режиме.

Монитор СТВ-М4102АНД оснащён сенсорным экраном, что позволяет управлять им, нажимая непосредственно на него. Монитор имеет слот под карту micro-SD для сохранения видеозаписей со звуком или фотографий.

Монитор СТВ-М4102АНД имеет встроенный детектор движения, позволяющий вести запись видео по выбранному источнику видеосигнала - вызывной панели или видеокамере. Для записи по детекции движения можно выбрать все источники видеосигнала.

Монитор можно подключить к локальной сети Ethernet, используя проводное или беспроводное (WiFi) соединение. Это позволяет обеспечить удаленный доступ и управление IP-монитором с помощью удаленного компьютера на базе ОС Windows или мобильных устройств под управлением ОС iOS или Android.

**ВНИМАНИЕ:** Изготовитель сохраняет за собой право вносить любые изменения в последующих редакциях данного руководства пользователя.

## МЕРЫ ПРЕДОСТОРОЖНОСТИ

- Внимательно прочтите эту инструкцию и храните ее в надежном месте.
- Пожалуйста, доверьте работы по подключению этого изделия квалифицированному специалисту.
- Не используйте изделие вне паспортных значений температуры и влажности.
- Избегайте установки изделия вблизи от источников тепла, например, радиаторов отопления и т.п.
- Не допускайте установку изделия и прокладку линий связи вблизи потенциальных источников электромагнитных помех, например, телевизора, усилителя, радиоприемника и т.п.
- Не допускайте падения устройства и механических нагрузок.
- Не используйте химически активные и абразивные моющие средства для чистки изделия. Используйте влажную фланелевую ветошь.
- Исключайте сильные перегибы соединительных проводов. Это может вызывать короткое замыкание и поражение электрическим током.
- Рекомендуется подключать видеодомофон к сети питания переменного тока 220В с использованием отдельного защитного автоматического выключателя.
- Пожалуйста, имейте в виду, что домофон запитывается от сети переменного тока, напряжением 100...240 Вольт и имеет встроенный преобразователь напря-

жения. Включать устройство в сеть разрешается только после завершения всех электрических соединений.



### ВНИМАНИЕ!

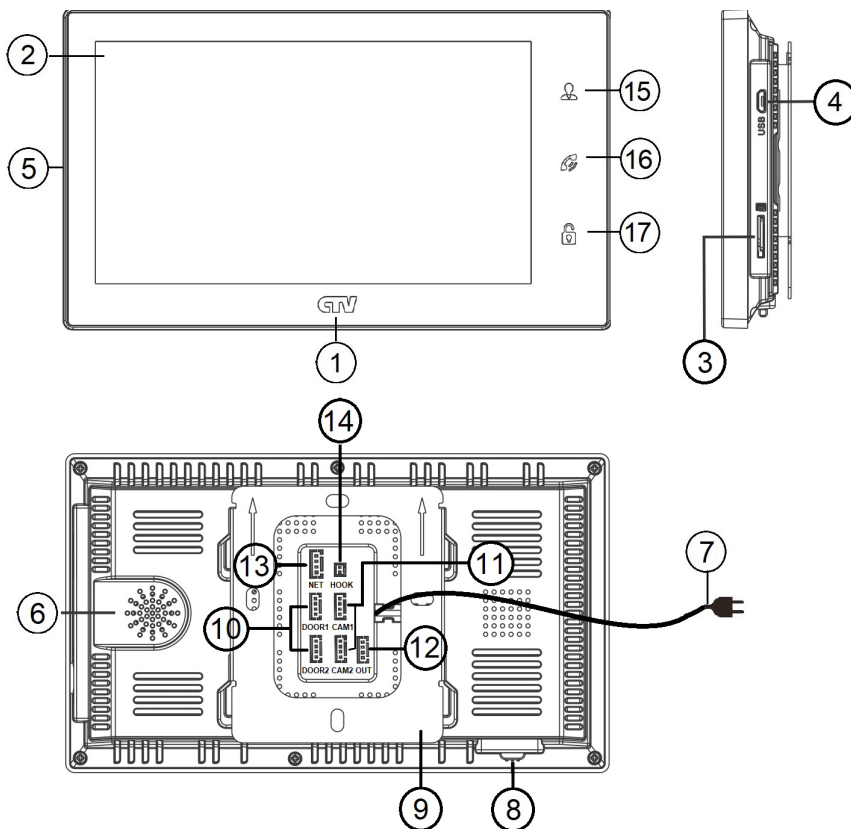


Внутри этого изделия имеются неизолированные контакты с напряжением 220 Вольт. Они представляют опасность для здоровья и жизни человека. Разборку и техническое обслуживание может осуществлять только сотрудник специализированного сервисного центра!

## КОНСТРУКЦИЯ И ОРГАНЫ УПРАВЛЕНИЯ МОНИТОРА СТV-M4102AND

Органы управления и индикация

См. таблицу №1, 2.



## Конструкция монитора

Таблица №1




№	Наименование	Описание
1	Индикатор питания	Светится синим, если подано питание.
2	Сенсорный ЖК дисплей	Изображение от видеисточников, управление монитором.
3	Слот под карту памяти	Установка карты памяти формата micro-SD.
4	Разъём microUSB	Для подключения мыши USB через переходник.
5	Микрофон	Для голосовой связи с посетителем.
6	Динамик	Для голосовой связи с посетителем.
7	Шнур питания 220В	Для подключения к сети питания 220В.
8	Переключатель питания	Для включения/выключения монитора.
9	Монтажная пластина	Для крепления видеомонитора на стену.
10	Разъёмы DOOR1,2	Для подключения вызывных панелей.
11	Разъёмы CAM1,2	Для подключения дополнительных видеокамер и датчиков тревоги.
12	Разъём OUT	Для подключения дополнительного домофонного монитора (система из нескольких мониторов).
13	Разъём NET	Для подключения к сети Ethernet.
14	Разъём HOOK	Для подключения к адаптеру подъездного домофона.

### Индикатор питания

Если логотип СТВ постоянно светится синим, то это указывает на наличие напряжения питания. Если индикатор не светится, то это указывает на отсутствие питающего напряжения.

## Органы управления и их назначение

Таблица №2

№	Символ	Назначение
15		Просмотр изображения с панелей и камеры.
16		1. Начать/завершить связь с посетителем. 2. Удержание кнопки на 3 секунды - переадресация вызова на другой монитор. 3. В режиме ожидания* - аудио вызов других мониторов в сети (функция «интерком»).
17		Открыть электрозамок входной двери (при наличии).

Подсветка кнопок управления автоматически отключается спустя 10 секунд после последнего нажатия.

\*Режим ожидания - режим работы монитора видеодомофона, при котором его экран погашен и монитор находится в режиме без сигналов вызова с панели или органов управления монитора.

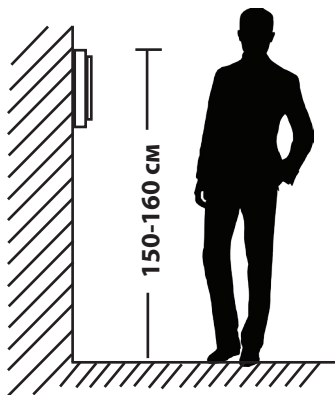
## МОНТАЖ МОНИТОРА СТV-M4102АНD

### Примечание

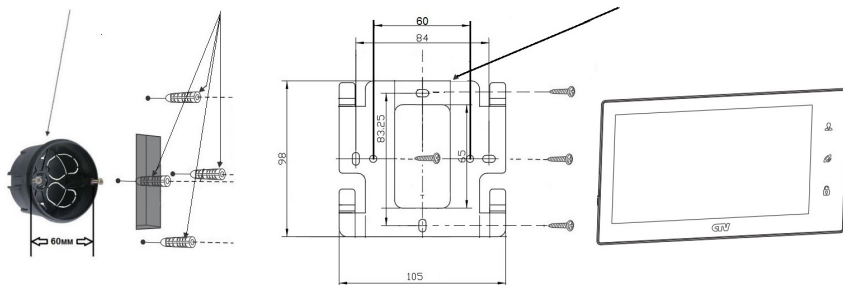
Обязательно отключите электропитание перед монтажом. Монтаж монитора к сети 220В должен производиться только при выключенном питании!

Рекомендуется устанавливать монитор на высоте 150-160 см от пола, как показано на рисунке ниже.

Установку и подключение монитора должен производить только квалифицированный специалист.



Монтажная коробка    Пластиковый дюбель Ø5мм    Монтажная пластина



### Порядок установки:

Перед установкой монитора настоятельно рекомендуется выполнить подготовительные работы: вмонтировать в стену монтажную коробку (в комплект поставки не входит) и вывести в неё коммутационные провода. Подготовительные работы желательно проводить во время строительных и электромонтажных работ.

Данные подготовительные работы связаны с необходимостью обеспечения электробезопасности, а так же для того, чтобы за монитором было достаточно пространства для укладки жгута соединительных кабелей.

1. Установите монтажную коробку в стену в соответствии с рекомендациями её изготовителя. Рекомендуется использовать повсеместно распространенную установочную коробку для розеток и выключателей с расстоянием между отверстиями крепления 60 мм. Например, Legrand Diplomat 31301 с внешним диаметром 76мм и глубиной 40 мм или подобную.

2. Выведите в коробку коммутационные кабели и кабель питания.

3. Просверлите в стене четыре отверстия под дюбели. Установите дюбели.

4. Прикрутите монтажную пластину к стене и к монтажной коробке 4 винтами - верхний и нижний винты крепятся к стене, средние - к монтажной коробке. Пропустите кабели подключения через отверстие в центре пластины.

5. Подключите монитор к панели. Схема подключения приведена в следующем разделе инструкции.

6. Аккуратно уложите кабель за монтажной пластиной в монтажную коробку.

7. Установите монитор на пластину.

После этого монитор можно подключать к розетке и подавать на него питание.



## СХЕМА ПОДКЛЮЧЕНИЯ

### ■ Подключение вызывной панели (в комплект не входит)

Вызывные панели подключаются к разъёмам DOOR1 и DOOR2. Разъёмы имеют одинаковые функциональные возможности. Подключение производится согласно назначению проводов и их цвету, указанным в таблице 3.

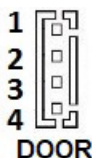


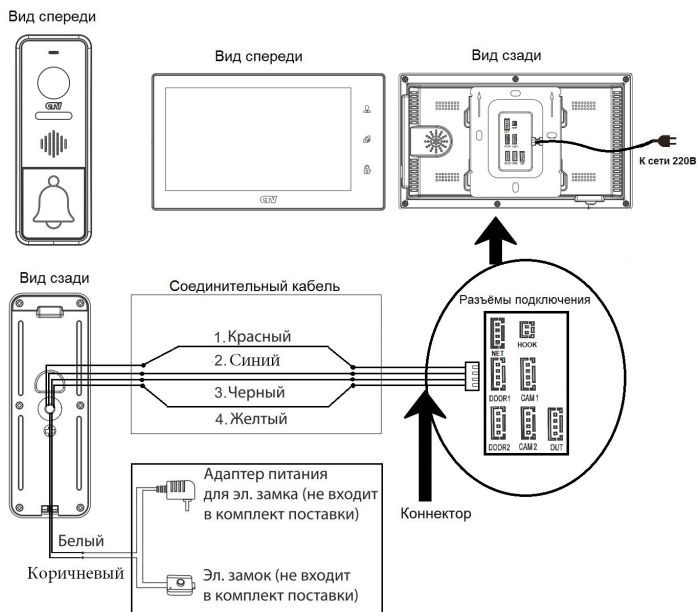
Таблица №3

№ контакта	Цвет провода	Сигнал
1	Красный	12В
2	Синий	Аудио
3	Черный	«Земля» (GND)
4	Желтый	Видео

В комплект поставки входит специальный коннектор (5шт.) - четырехпроводный кабель длиной 20 см, с одной стороны имеет разъем для подключения к видеомонитору, с другой - провода для подключения к соединительному кабелю, идущему к вызывной панели. Коннектор показан на рисунке ниже:



**ВНИМАНИЕ:** При подключении соблюдайте соответствие цвета и назначения соединительных проводов.



## ■ Подключение дополнительных устройств

Для подключения дополнительных мониторов и создания многоабонентской системы понадобится приобрести до 3-х дополнительных мониторов и одну дополнительную вызывную панель. Максимальная ёмкость системы — 4 монитора и 2 вызывные панели. При создании системы из нескольких мониторов, АНД-монитор по умолчанию назначается основным, а остальные следует назначить подчиненными. Для этого необходимо в меню мониторов, которые вы хотите назначить подчиненными, установить режим «Дополнительный» (Slave). Дополнительные мониторы подключаются к основному при помощи 4-х проводных коннекторов из комплекта поставки к разъемам OUT (выходной разъем главного монитора) и IN (входной разъем доп. монитора). Назначения контактов приведены в таблице 4 ниже:



Таблица №4

№ контакта	Цвет провода	Сигнал
1	Красный	Аудио
2	Синий	«Земля» (GND)
3	Черный	Данные
4	Желтый	Видео

Также монитор поддерживает подключение двух дополнительных видеокamer наблюдения и двух датчиков тревоги.

Для подключения видеокamer и датчиков тревоги используется 4-х проводный коннектор из комплекта поставки, который следует подключить к разъёму CAM1 или CAM2. Назначения контактов разъёма приведены в таблице 5 ниже:

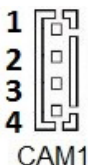
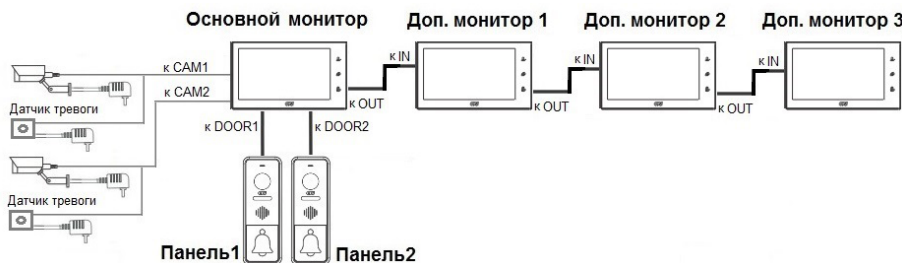


Таблица №5

№ контакта	Цвет провода	Сигнал
1	Красный	Не используется
2	Синий	Тревога (к датчику)
3	Черный	«Земля» (GND)
4	Желтый	Видеовход (от камеры)

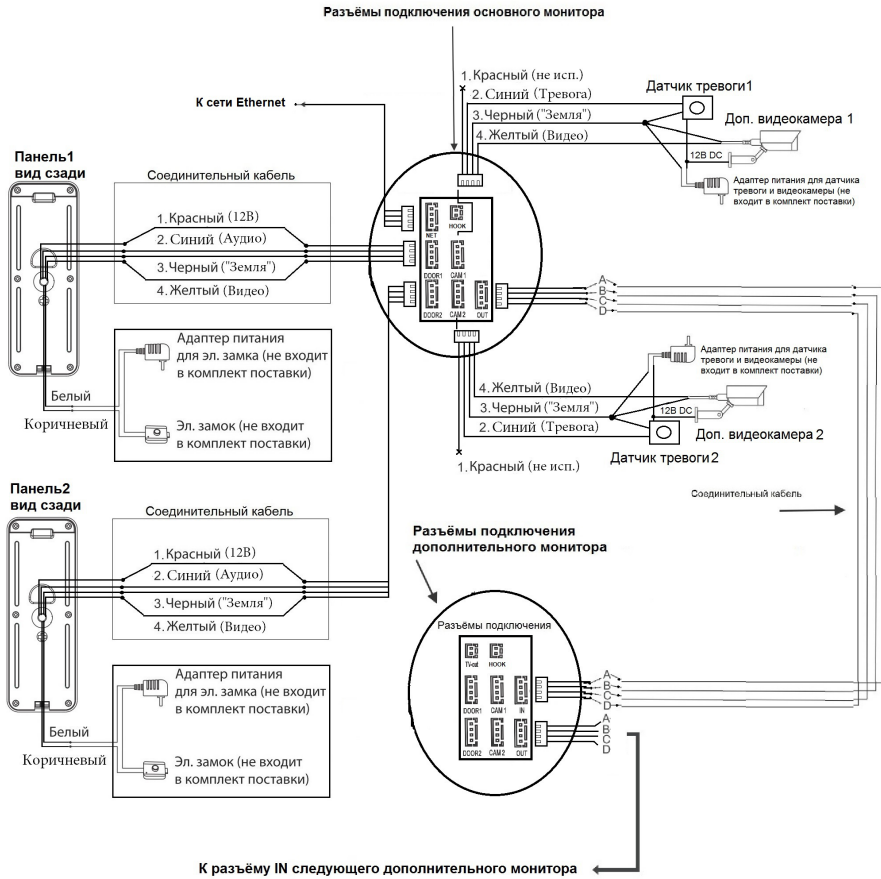
Структурная схема подключения дополнительных устройств приведена на рисунке ниже:



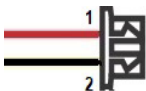
Вызывные панели подключаются только к основному монитору.

Подключение всех устройств следует производить только при отключенном питании монитора!

Подробная схема подключения дополнительных устройств приведена на рисунке ниже:



Для подключения монитора к системе подъездного домофона используется блок адаптера подъездного домофона (приобретается отдельно). Он подключается ко входу монитора DOOR1 или DOOR2 вместо одной из вызывных панелей. Разъём Hook монитора используется для подключения блока адаптера подъездного домофона, если у этого адаптера имеется вход для приёма сигнала Hook. Управление при помощи сигнала Hook обеспечивает более корректную работу системы «монитор - подъездный домофон». Для подключения используется 2-х проводный коннектор из комплекта поставки монитора:



№ Контакта	Цвет провода	Сигнал
1	Красный	Сигнал Hook
2	Черный	Общий

## ■ Требования к кабелям подключения

Рекомендуемый тип соединительного кабеля: 4-жильный КВК (комбинированный видеокабель, состоящий из экранированного радиочастотного коаксиального провода и 2-х дополнительных проводников). Имейте ввиду, что для обеспечения хорошего изображения и звука, необходимо использовать качественный соединительный кабель. Рекомендуемая максимальная длина кабеля составляет 80 метров, при сечении каждого проводника не менее 0.5 мм<sup>2</sup>.

Рекомендуемый тип питающего кабеля: ВВГ-НГ (Медный силовой кабель с ПВХ-изоляцией и оболочкой, не поддерживающей горения) с сечением проводника 2.5 мм<sup>2</sup>. Сеть питания видеомонитора рекомендуется защищать отдельным автоматом отключения тока.

## МОБИЛЬНОЕ ПРИЛОЖЕНИЕ CTVISOR

Для удаленного подключения к монитору CTV-M4102AND с мобильных устройств, следует использовать мобильное приложение CTVisor. Приложение бесплатно и доступно для загрузки из официальных магазинов приложений Apple и Google. Ниже приведены QR-коды ссылок на приложение:

Android



iOS



Более подробно принципы работы приложения CTVisor, настройка подключения монитора к сети Интернет рассматриваются в полной инструкции по эксплуатации монитора CTV-M4102AND, которую можно загрузить с официального сайта CTV: [ctvcctv.ru](http://ctvcctv.ru)

## КОМПЛЕКТ ПОСТАВКИ ВИДЕОДОМОФОНА CTV-M4102AND

1. Монитор CTV-M4102AND с кабелем питания 220В
2. Монтажная пластина для крепления монитора к стене
3. Специальный 4-х проводный коннектор для подключения к монитору - 5шт.
4. Кабель двухпроводный для разъёма НООК - 1шт.
5. Кабель монтажный, для подключения к сети Ethernet, 4pin- 8p8c(f) - 1 шт.
6. Крепёжные комплекты (саморезы и дюбели) монитора
7. Мышь USB с переходником microUSB(m) - USB(f) (опционально)
8. Краткая инструкция пользователя

## ТЕХНИЧЕСКИЕ ХАРАКТЕРИСТИКИ МОНИТОРА CTV-M4102AND

Параметр	Значение
Дисплей	10 " TFT IPS LCD (16:9), сенсорный
Разрешение (ГхВ)	1024x600
Стандарт видео	PAL/NTSC
Количество видеоканалов	4
Формат видео	аналоговый или AHD-M, по выбору
Режим квадратора	поддерживается
Режим интеркома	Полудуплекс
Продолжительность беседы	120 секунд
Сенсорные кнопки управления	Да
Внутренняя память	Для записи фото и ГС с фото, 10 МБ
Поддержка карт SD	microSD-card Class10, фото и видео
Запись видео со звуком	да, 1 и 2 каналы
Разрешение записи	D1/CIF
Частота кадров записи	3-25 к/с
Детектор движения	да, все 4 канала
Голосовые сообщения/Автоответчик	поддерживается
Поддержка подключения мыши USB	поддерживается
LAN	100 Мбит/с
WiFi	IEEE 802.11 b/g/n
Поддержка браузеров	Internet Explorer v.6.0 и выше
Поддержка мобильных устройств	iOS, Android
Порт НТТР по умолчанию	8090
Порт для подключения моб. устройств	20510
Заводская уч. запись администратора	Admin
Заводской пароль администратора	888888
Ток в дежурном режиме	Макс. 1 А / 12В DC
Ток в рабочем режиме	Макс. 1.5 А / 12В DC
Напряжение питания	АС 100-240 Вольт
Рабочая температура	-10...+60°C
Установка	Монтажная пластина
Размеры (ШхВхГ)	264,8x157,8x25,3 мм
Вес (нетто)	0,9 кг

## ПРАВИЛА ХРАНЕНИЯ

Устройство следует хранить в вентилируемом помещении при температуре от -10°C до +50°C и относительной влажности воздуха до 95%.

### ПРИЛОЖЕНИЕ: СПИСОК СОВМЕСТИМЫХ КАРТ ПАМЯТИ MICROSD

Здесь представлен список карт памяти, которые были успешно протестированы на совместимость с данной моделью монитора. Перед использованием карты памяти настоятельно рекомендуется проверить её на совместимость. Использование карт памяти ниже class10 не допускается! Максимальная допустимая ёмкость карты памяти составляет 128 Гб. Если карта памяти имеет ёмкость не более 64 Гб включительно, то перед началом использования её следует отформатировать на компьютере в формат файловой системы FAT32; карты памяти, ёмкостью более 64 Гб, следует отформатировать в формат файловой системы exFAT.

Бренд	Модель	Тип	Ёмкость (Гб)	Класс
Samsung	MB-MP16D	Micro SDHC (TF) card	16	UHS-I Grade1, class10
Samsung	MB-MP64D	Micro SDXC (TF) card	64	UHS-1, class 10
SanDisk	32G class	TF Card	32	class 10
Kingston	C08G	Micro SDHC (TF) card	8	class 10
Kingston	TF/MicroSD class 1014	TF/MICRO	4	class 10
Kingston	SDCX10/64G	Micro SDXC (TF) card	64	UHS-1, class 10
Samsung	MB-MC128D	Micro SDXC (TF) card	128	UHS-1, class 10
Samsung	MB-MP128DA	Micro SDXC (TF) card	128	UHS-1, class 10

*Производитель оставляет за собой право изменять функциональные возможности, технические характеристики, комплектацию и упаковку без предварительного уведомления.*



**CTV**

[WWW.CTVCCTV.RU](http://WWW.CTVCCTV.RU)